

Modèle : WH1022



Les produits électriques ne doivent pas être mis au rebut avec les déchets ménagers.
Merci de les recycler dans les points de collecte prévus à cet effet.
S'adresser auprès des autorités locales ou du revendeur pour obtenir des informations sur le recyclage.

FR – NOTICE D'UTILISATION

Informations à conserver.

Vendu avec un transformateur de sécurité IP20 de classe II.

Primaire : 100-240 V ~ 50/60 Hz 1.0 A

Secondaire : 42Vdc 1.5A

1. Utilisation sûre du gyropode

1.1 A propos de l'utilisation en toute sécurité

Nous espérons que tous les conducteurs puissent conduire en toute sécurité leur gyropode, et profiter de cette sensation, à se rappeler comment apprendre à faire du vélo, conduire une voiture, ou utiliser d'autres moyens de transport. Toutes ces expériences peuvent s'appliquer à la conduite de ce gyropode.

Pour conduire ce gyropode, il faut lire les indications suivantes avant la première utilisation.

Avant chaque entraînement vérifier les pneus pour éviter les dommages, ainsi que les pièces détachées. Si vous avez un doute ou si une pièce a subi un dommage, il faut contacter un réparateur.

Merci de lire ces instructions d'utilisation, vous y trouverez beaucoup d'informations de sécurité importantes, y compris la limite de vitesse, les avertissements visuels et les arrêts de sécurité.

Ne pas utiliser le gyropode s'il peut compromettre votre sécurité ou celle d'autrui.

Ne pas modifier le gyropode : cela peut endommager le gyropode et l'endommager ou compromettre ces performances. Cela peut aussi porter atteinte à votre sécurité et produire un préjudice grave.

1.2 Limite de poids du conducteur

Il y a deux raisons pour limiter le poids de l'utilisateur :

1. Assurer la sécurité du pilote.
2. Réduire la surcharge du gyropode.

Limite de poids maximum : 100 kg.

Limite de poids minimum : 20 kg.

ATTENTION! Ne pas dépasser ces limites pour éviter un danger à l'utilisateur.

1.3 Distance

La distance maximale effectuée par le gyropode est liée à de nombreux facteurs, tels que :

- Terrain : un terrain plat et de niveau augmentera l'autonomie du gyropode, au contraire la distance sera réduite si le terrain est accidenté.
- Poids : le poids du pilote affecte la distance.
- Température ambiante : lors de la charge et de l'utilisation, se situé dans la plage de température permettra d'augmenter la distance maximale. Dans le cas contraire cela réduira la distance à des températures extrêmes.

- Entretien : l'entretien régulier de la batterie et du gyropode permettra d'augmenter la durée de vie, au contraire un mauvais entretien réduira la distance maximale.

- Le style de conduite : la vitesse et le style de conduite influencent la distance maximale. Une conduite à vitesse moyenne permet d'augmenter la distance, alors qu'une vitesse maximale avec beaucoup d'accélération et de décélération réduit la distance.

1.4 Limite de vitesse

La vitesse maximale du gyropode est de 12 km/h.

Lorsque la vitesse maximale est atteinte, une alarme sonore se mettra en marche.

Conduire en dessous de la vitesse maximale permet à l'utilisateur de mieux garder l'équilibre. L'utilisation à la vitesse maximale est uniquement réservée aux utilisateurs expérimentés.

2. Conduire le gyropode

L'utilisation du gyropode requiert de bien comprendre son fonctionnement. Vous devez vous assurer de comprendre les indications ci-dessous avant d'utiliser le gyropode.

Ces informations sont importantes pour votre sécurité ainsi que pour le bon fonctionnement du gyropode.

2.1 Etapes

Étape 1 : pour démarrer le gyropode, appuyez sur l'interrupteur d'alimentation.

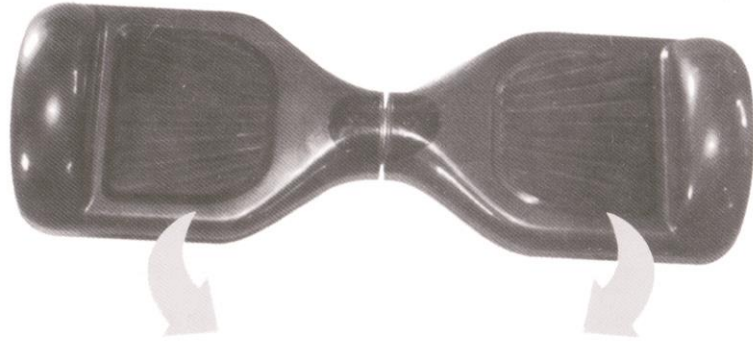
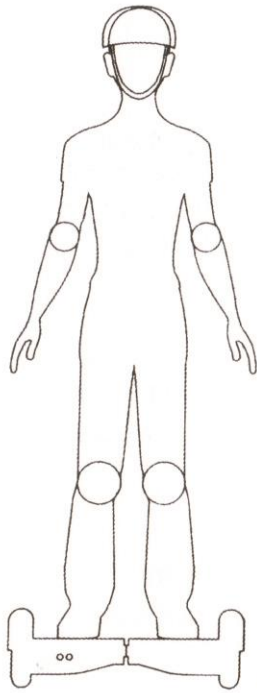
Étape 2 : mettre votre premier pied sur le pavé noir. Votre pied doit être bien centré sur celui-ci et en équilibre : ni penché en avant, ni penché en arrière.

Étape 3: mettre votre second pied sur le deuxième pavé noir, et rester à l'équilibre. Il faudra plusieurs essais pour y arriver. Le gyropode reste dans un état stationnaire. Penchez-vous très légèrement en avant ou en arrière pour commencer à avancer ou à reculer. Ne vous penchez pas trop en avant ni en arrière, sinon le gyropode risque d'accélérer beaucoup trop rapidement.

Note : lorsque vous mettez le premier pied sur le gyropode, un bip retentit et les LEDs à l'avant s'allument. De même lorsque vous mettez votre deuxième pied sur le gyropode.

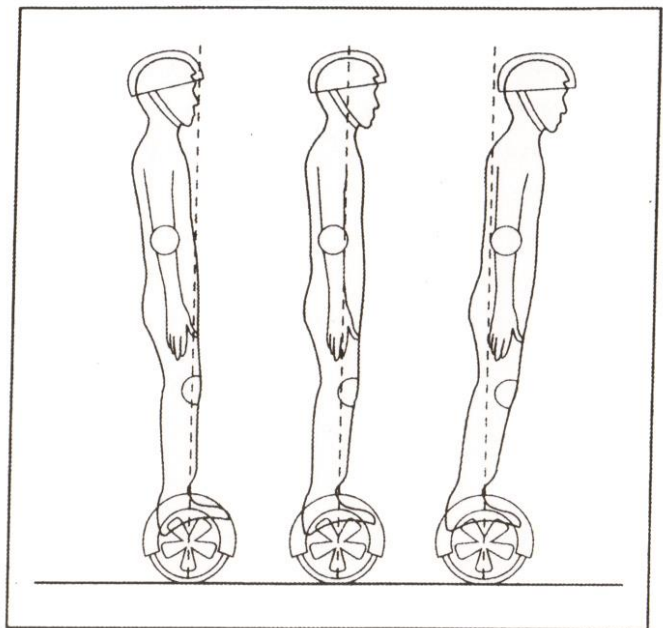
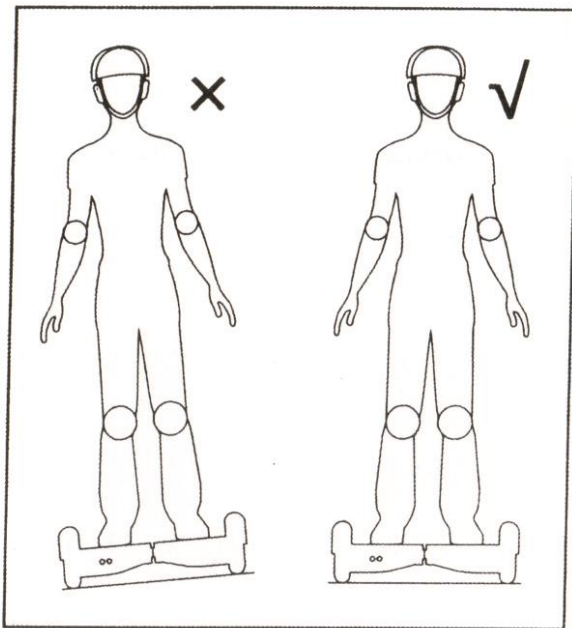
Étape 4: entraînez-vous doucement à la manipulation du gyropode, et à prendre des virages à droite et à gauche.

Étape 5: arrêter le gyropode et rester à l'état d'équilibre, puis descendre un pied à terre et ensuite l'autre pied.



Le pied droit en avant pour tourner à gauche.

Le pied gauche en avant pour tourner à droite.



Utilisation du gyropode

ATTENTION !

Pour prendre un virage, ne roulez pas à une vitesse trop importante : une situation dangereuse peut arriver.

Ne pas rouler sur des pentes en position transverse : cela peut affecter votre centre de gravité et conduire le gyropode dans une situation dangereuse. Cela peut mettre en danger votre sécurité.

2.2 Fonctions de protection du gyropode

Ce gyropode est équipé de plusieurs protections, pour permettre une utilisation plus sûre pour vous et protéger le gyropode de toutes anomalies : alarme sonore et/ou lumineuse.

Ces alarmes se mettent en marche dans les conditions suivantes :

- la plate-forme est inclinée de plus de 10 degrés en avant ou en arrière.
- la tension de la batterie est trop faible.
- la vitesse maximale est atteinte.
- manque de batterie.
- le châssis bascule d'avant en arrière pendant plus de 30 secondes.

Le système passe en mode de protection, le voyant d'alarme ainsi que les bips sont en marche :

- la plate-forme est inclinée de plus de 35 degrés en avant ou en arrière.
- le rotor est bloqué pendant plus de 2 secondes.
- la tension de la batterie est inférieure à la valeur de protection.
- suite à une grande décharge de courant (comme dans une longue pente).

ATTENTION !

Lorsque le gyropode se verrouille automatiquement, il faut presser le bouton marche/arrêt pour réinitialiser le système.

Lorsque la batterie est épuisée, arrêter d'utiliser le gyropode et ne pas continuer à l'utiliser. Autrement, l'utilisateur peut perdre le contrôle du gyropode et être blessé. De plus, continuer d'utiliser la batterie sous le minimum peut porter atteinte à la durée de vie de la batterie.

2.3 Utilisation en toute sécurité

Lorsque vous conduisez votre gyropode, vous devez vous assurer des points suivants :

- porter des vêtements confortables ainsi que des chaussures plates,
- soyez détendu avec les genoux légèrement fléchies.
- commencer à vous entraîner sur un terrain plat dépourvu de tout obstacle, jusqu'à ce que vous puissiez facilement faire avancer, reculer, tourner à gauche et à droite, s'arrêter et descendre du gyropode.
- le sol doit être plat, lisse et de niveau.

Vous pourrez ensuite apprendre à conduire le gyropode sur un terrain différent, mais vous devrez ralentir sur un terrain inconnu.

Lorsque la route est inégale, vous devez ralentir et vous déplacer lentement pour éviter toute perte de contrôle.

- Éviter tous dangers tels que les piétons ou des obstacles existants.
- Assurez-vous d'avoir suffisamment d'espace pour évoluer en toute sécurité.

3. Consignes de sécurité

Cette section met en évidence les points de connaissance et des avertissements de sécurité. Lors de l'utilisation du gyropode, faites preuve de bon sens et prenez en considération votre sécurité ainsi que celle des autres.

Afin de vous assurer que vous pouvez conduire en toute sécurité le gyropode, assurez-vous de lire ce manuel d'instructions de fonctionnement et respecter les consignes de sécurité pertinentes.

Prêter attention à la notice d'instructions de fonctionnement et aux avertissements de sécurité. Garder-la pour consultation ultérieure.

La bonne compréhension de ces instructions ainsi que leur application peuvent améliorer votre sécurité de conduite et votre plaisir.

ATTENTION !

N'utiliser en aucun cas le gyropode si vous êtes susceptible de perdre le contrôle, de collision et de tomber et de causer des dommages.

Afin d'éviter des dommages, vous devez lire attentivement et vous référez aux instructions du manuel d'utilisation.

Assurez-vous que le produit est en bon état, et après avoir soigneusement lu et être familiariser avec cette notice et le gyropode.

Quand vous apprenez à vous servir du gyropode, assurez-vous d'avoir lues et compris les mesures de sécurité, et porter des équipements de protection tels que : porter un casque, des genouillères et des coudières.

Ce gyropode est conçu pour le divertissement personnel, il est interdit de l'utiliser dans les transports publics.

Le poids minimum de l'utilisateur est de 20 kg : les enfants doivent être surveillés et protégés par les adultes lors de l'utilisation.

N'utilisez pas ce gyropode si vous êtes sous l'emprise d'alcool, de drogue ou de médicaments.

Lors de l'utilisation de ce gyropode sur la voir publique, respecter le code de la route et soyez courtois avec les autres usagers (piétons, vélos, etc.)

Garder une bonne vision lors de l'utilisation du gyropode et anticiper les modifications du terrain.

Pour une conduite plus souple et confortable, garder les genoux légèrement pliés : il sera plus facile de garder l'équilibre.

Garder toujours vos pieds bien à plat sur les pavés noirs du gyropode.

Porter des vêtements adaptés à la conduite du gyropode, cela vous permettra de mieux gérer les situation d'urgence.

Le gyropode ne peut être utilisé que par une personne à la fois.

Le poids maximal de l'utilisateur ne doit pas être dépassé. En cas de surcharge, cela peut entraîner une conduite dangereuse, et être la cause de chute et de blessures. Cela peut de plus produire des dommages sur les fonctions du gyropode.

Le conducteur ne doit pas non plus être en-dessous du poids minimum, car le conducteur ne sera pas en mesure de contrôler le gyropode, spécialement dans les descentes où il ne pourra pas ralentir et s'arrêter.

Lors de la conduite du gyropode, vous devez toujours contrôler votre vitesse, et être prêt à ralentir ou à vous arrêter à tout moment.

Lorsque vous utilisez votre gyropode en même temps que d'autres utilisateurs de gyropode, garder une certaine distance de sécurité entre vous.

Lorsque vous utilisez votre gyropode, souvenez-vous que votre taille est d'environ 10 cm plus haute que d'habitude : cela peut être dangereux si vous passez sous des portiques ou des portes.

Garder toujours votre centre de gravité à l'équilibre par rapport au gyropode : se pencher trop en avant ou en arrière, ou se décaler rapidement peut faire perdre le contrôle et risquer une chute.

Ne vous laissez pas distraire lorsque vous conduisez le gyropode : ne pas répondre au téléphone, écouter de la musique ou de se livrer à d'autres activités.

Ne pas utiliser le gyropode sur une route mouillée.

Ne pas parcourir de longue distance en marche arrière ou trop rapidement : il est dangereux de parcourir de longue distance en tournant le dos.

Ne pas utiliser le gyropode dans la pénombre ou des lieux sombres ou mal éclairé.

Éviter les obstacles et les surfaces glissantes, comme le verglas, la neige ou la chaussée humide.

Éviter les objets éparpillés, les brindilles et les petites branches, ou les petites routes de pierre.

Évitez de conduire dans un espace étroit, avec des obstacles.

Ne pas démarrer ou s'arrêter subitement : toujours accélérer et ralentir progressivement.

Évitez de conduire sur une longue pente.

Ne pas utiliser dans les environnements dangereux, tels que les atmosphères contenant des gaz inflammables, de la vapeur, des liquides sur le sol, de la poussière. L'utilisation du gyropode peut provoquer des incendies ou des explosions dans de tels lieux.

4. Chargement et entretien de la batterie

Vous allez trouver dans ce paragraphe la méthode de charge de la batterie, comment maintenir la batterie pour une utilisation en toute sécurité et prolonger la durée de vie de la batterie de votre gyropode.

Assurez-vous de toujours suivre ces instructions pour une utilisation en toute sécurité et prolonger la durée de vie de la batterie.

Cet appareil n'est pas prévu pour être utilisé par des personnes (y compris les enfants) dont les capacités physique, sensorielles ou mentales sont réduites, ou des personnes dénuées d'expérience ou de connaissance, sauf si elles ont pu bénéficier, par l'intermédiaire d'une personne responsable de leur sécurité, d'une surveillance ou d'instructions préalables concernant l'utilisation de l'appareil.

Il convient de surveiller les enfants pour s'assurer qu'ils ne jouent pas avec l'appareil.

4.1 Batterie vide

Lorsque le voyant d'alimentation est rouge et clignote, la puissance n'est pas suffisante et il est conseillé d'arrêter d'utiliser le gyropode.

Lorsque la batterie est faible, le gyropode ne possède pas assez d'énergie pour une conduite normale et le système se met en sécurité automatiquement. L'utilisateur doit arrêter de l'utiliser, et si vous continuez à conduire à ce moment, des dommages peuvent arriver et la durée de vie des batteries peut être affectée.

Si vous remarquez une des situations suivantes, ne pas utiliser la batterie ni le gyropode :

1. Émet une odeur ou une température élevée.

2. Fuite de toute matière.

- Retirez la batterie. Son entretien est limité au personnel agréé.

- Ne touchez pas les matériaux de la fuite de la batterie.

- Ne laissez pas les enfants en contact avec les éléments de la batterie, ou lors de l'opération de recharge de la batterie.

La batterie contient des substances dangereuses, ne pas ouvrir la batterie, ne pas insérer de matériau dans la batterie et ne pas la jeter au feu.

- la batterie doit être retirée de l'appareil avant que celui-ci ne soit mis au rebut;

- la batterie doit être éliminée de façon sûre.

4.2 Recharge de la batterie

- Assurer-vous que la prise est sèche et propre.
- Brancher le chargeur sur le secteur (100-240 V ~ 50-60 Hz). Le voyant vert s'allume.
- Brancher l'autre embout sur la prise de charge du gyropode.
- Le voyant du chargeur passe au rouge : la batterie est en charge.
- Lorsque le voyant du chargeur passe du rouge au vert, la recharge est terminée. A ce moment il faut arrêter la charge, et une charge trop longue aura une incidence sur la durée de vie de la batterie.
- La durée de charge est comprise entre 2 et 3h.
- Lors de la charge, le lieu doit être propre et sec.

4.3 Température trop élevée ou trop basse

Si vous voulez utiliser le gyropode le plus efficacement, la température d'utilisation de la batterie doit être comprise dans la plage suivante (voir tableau ci-dessous).

Avant de recharger et d'utiliser le gyropode, assurez-vous d'être dans la plage de température recommandée, autrement le temps de charge sera allongé ou la batterie ne sera pas complètement chargée.

4.4 Caractéristiques de la batterie

Article	Paramètre
Type de batterie	Batterie lithium-ion (Li-ion)
Temps de chargement	Entre 2 et 3 heures
Tension	36Vdc
Capacité initiale	2-4Ah
Température de fonctionnement	-15 ° C - 50 ° C
Température de charge	0 ° C - 40 ° C
Temps de stockage (température entre 20 ° C et 25 ° C)	12 mois
Humidité relative pendant le stockage	5% - 95%

4.5 Questions nécessitant une attention particulière lors de l'expédition de la batterie

ATTENTION !

Les batteries au lithium sont considérées comme marchandises dangereuses. Si vous devez prendre l'avion, il faut vous renseigner avant auprès de la compagnie aérienne.

EN – INSTRUCTIONS FOR USE

Information to be kept.

Sold with a safety class II transformer IP20.

Primary : 100-240 V ~ 50/60 Hz 1.0 A

Secondary : 42Vdc 1.5A

1. Safe use double intelligent drift scooter

1.1 About the safe use

We hope all drivers can drive safely the gyropod, and enjoy the fun brought by it, to remember you learning to ride a bicycle, drive a car, or use other means of transport, all these experiences can be applied to the sale of our products allows you to better use of gyropod.

Relevant content you will be able to follow directions drift safe driving a gyropod, we strongly recommend you the first time in driving gyropod can read the operation instruction handbook. Before each driving please check tire for damage, if there is a loose part, if you have any situation, please contact the agent for repair.

Please read the instruction for use, you will get a lot of important safety information, including the speed limit, indicator light warning and safety shutdown.

Please do not use gyropod made any endangers one's personal or property safety.

Please do not arbitrarily modified gyropod parts, not only affects the gyropod, may even damage the performance and at the same time will produce serious harm.

1.2 Weight limit

There are two reasons for weight limit:

- 1.Ensure the safety of drivers.
- 2.Reduce the overload of gyropo.

Maximum weight limit: 100 kg.

Minimum weight limit: 20 kg.

WARNING! More than make you are in danger of falling weight.

1.3 The largest distance

The range of distance is related to many factors, such as:

- Terrain: in smooth, flat ground driving increases range, on the contrary will reduce the distance.
- Weight: the weight of the driver affects the distance.
- Environment temperature: under the recommended temperature storage, the gyropod will increase distance, on the contrary will reduce the distance in extreme temperatures.
- Maintenance: reasonable charging and maintenance of the battery can increase the range, on the contrary will reduce the distance.
- Speed and driving style: keep medium speed increases range, on the contrary frequent start, stop, acceleration and deceleration will reduce the distance.

1.4 The speed limit

-The maximum speed of intelligent drifting scooter is 12 km/hour.

-When driving over maximum allowable speed, gyropod buzzer will send out alarm.

-Gyropod under the specified speed can keep the balance of the driver, when the speed is greater than the specified speed gyropod up cock to limit speed within the safe speed.

2. Drive a gyropod

Using a gyropod needs attention, so you must fully understand the instruction manual before driving all of the matters needing attention, mentioned in the before use to understand these security issues is very important for you.

2.1 First steps

Step 1: start the gyropod, press the power switch.

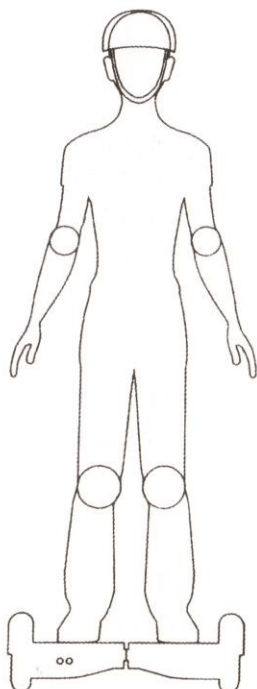
Step 2: driving to the trigger switch operation indicator light on single foot mat, automatic balancing system into the state, maintain smooth fuselage on the other foot after can operate.

Step 3: manipulation of the gyropod after successful standing balance of center of gravity, gyropod will remain stationary state. Small forward or backward through the body to control the gyropod forward or backward, remember that the body movement range is too big.

Note: if the trigger is not in level state when the foot switch the gyropod platform, the beep will alarm and alarm indicator light, and the system into automatic balance state.

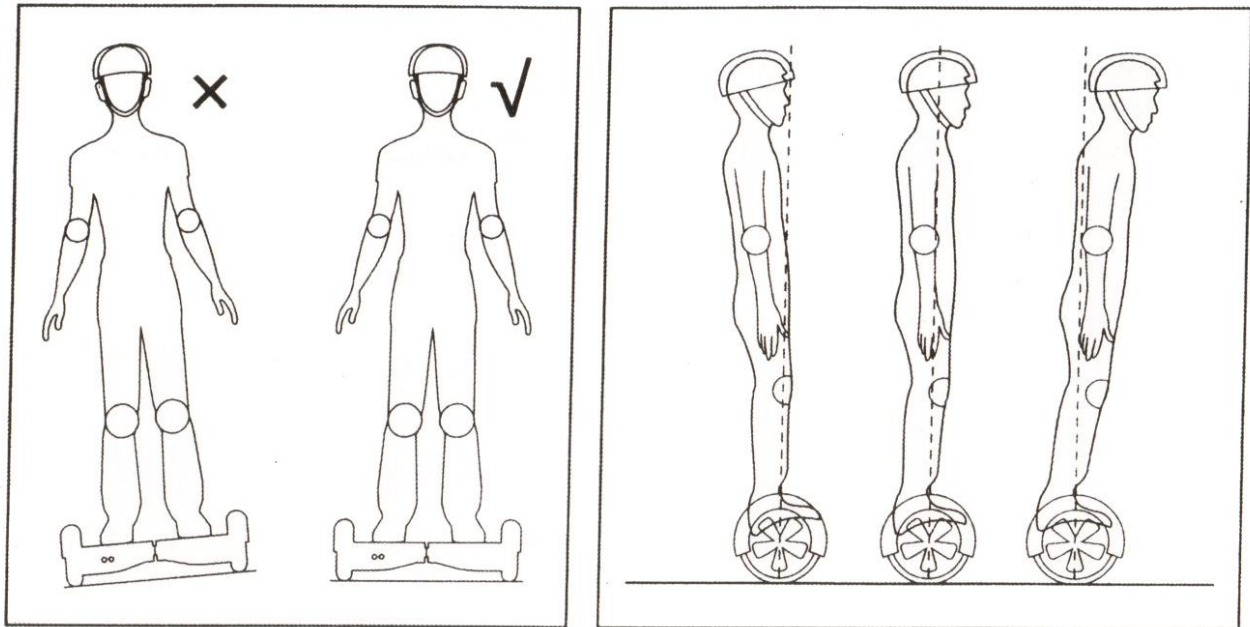
Step 4: manipulation of the drifting scooter left and right.

Step 5: get off the gyropod, get off before you stop intelligent drifting scooter balance state, one foot down, the other one foot in the left platform of the gyropod again.



The right foot forward to turn left.

The left foot backward to turn right.



Gyropod driving

WARNING!

- Prohibited in the case of high-speed sharp steering, lest appear dangerous situation.
- Please do not drive the transverse slopes or turned, it will lead gyropod to balance angle offset and affect driving safety.

2.2 Protection function

In the process of running, if the system errors or irregularities, gyropod prompt drivers in different ways. Ban cycling, alarm light is normally on, buzzer intermittent singing alarm, system cannot enter the balance model.

- Hands-on, the platform forward or back more than 10 degrees.
- The battery voltage is too low.
- In the process of charging.
- Cycling process, become warped on platform, operation is prohibited.
- Gyropod speeding.
- Lack of battery.
- Gyropod body rocking back and forth for more than 30 seconds.
- System into protection mode, alarm light is normally on, buzzer at a high rate in the process of alarm cycling.
- Platform forward or backward more than 35 degrees, directly into stop condition.
- Tire locked-rotor, after 2 seconds into the stop condition.
- The battery voltage is lower than the protection value, after 15 seconds into the stop condition.
- Continued large current discharge (such as long time up a long slope), enter the stop condition after 15 seconds.

WARNING!

When gyropod into the outage status, the system will automatically lock machine, machine can press lock unlock. When the battery has been depleted or system to produce the safe parking information, please do not continue to drive gyropod, otherwise, the gyropod cannot balance due to lack of electricity, in this case the driver is likely to be hurt. If the battery reaches a minimum, continue to drive gyropod will affect the service life of batteries.

2.3 Driving practice

When you drive gyropod outdoor, for your safety, please ensure that you have first can skilled driving gyropod:

- Please wear comfortable casual sportswear and wear flat shoes, let the body maintain flexibility.
- Please practice gyropod on open filed, until you can easily get on the gyropod forward, backward, turn, stop, get off the gyropod.
- Attention should be paid to the ground is flat and level.
- You can learn driving in different terrain must slowdown in case of an unfamiliar terrain. Any time cannot let gyropod off the ground.
- Gyropod is flat surface design for using the object of a supplementary means of transport. When users run on the uneven road surface should decelerate slowly moving.
- If not skilled driving gyropod please avoid danger such as pedestrians or obstacles exist where, to meet in through the door carefully and make sure whether can pass.

3. Driving safety instruction

This section highlights a few safety knowledge and warning statement. Let you in the use of gyropod have certain knowledge of security considerations. In order to ensure that you can safely drive it, please be sure to read the operation instruction handbook and comply with the relevant safety instructions. Please pay attention to the operation instruction handbook mentioned in all the safety warning and use the matters needing attention. Understanding these security issued can improve your driving safety and pleasure.

WARNING!

- Under no circumstances use gyropod you are likely to lose control, collision and fall and cause harm. In order to avoid damage, you must carefully read and refer to instruction manual instructions to drive gyropod. Please ensure that the product use in good condition, and after carefully read and be familiar with the gyropod.
- When you learn driving gyropod, please make sure that completes the safety measures, such as: wearing a helmet, knee and elbow pads, gear, etc.
- Gyropod supplies only to personal entertainment, it is prohibited to use in public transportation.
- Children shall not be less than 20 kg weight and should be protected by the adults driving. Pregnant women and people with disabilities driving is prohibited.
- No driving after drinking or using drugs.
- Pay attention to comply with local traffic laws, comity pedestrian.
- Please alert your front and distant things, keep good vision helps you safer drive gyropod.
- While driving, keep relaxing legs, knees slightly bent, it will make you in balance is concave and convex surface.
- Driving process, to ensure that the soles of your feet always step on the mat.
- Please use suitable for sports clothes, it helps you better handle emergency situation.
- Only 1 person can use the gyropod on the same time.

–Users and the belongings should not be more than the weight of the manual indicate the maximum load on gyropod, or you will make it easier for drivers in the process of using fall or injury, even can cause damage to the function of gyropod. In addition to this, the driver should not be less than the weight of the instruction in the designated driver minimum weight. Otherwise driver may not be able to manipulate gyropod, especially in the downhill when not safe reduce speed or stop.

–Must let the speed of the gyropod in to ensure the safety of yourself and others, can be ready to stop the gyropod running.

–When you are together with other users of gyropod while driving, please keep a certain distance between each other in order to avoid collision.

–Always remember you in gyropod, your body is highly increase by about 10 cm in head through the door, please pay attention to the safety.

–Pay attention to the balance of body center of gravity when steering action to prevent falling off because of center of gravity offset or too fast.

–Do not get distracted when driving gyropod, such as answering the phone, listen to music, or engage in any other activities.

–Do not allow the wet in the rain road, long distance driving backward, high-speed, high-speed decay, speeding gyropod turn back.

–Do not drive your gyropod in the dim light or dark place.

–Avoid the obstacles and smooth surface, such as glaze ice and snow of the wet floor.

–Please avoid scattered objects and small branches are in the exercise, trash, or a small stone road.

–Avoid driving with an obstacle in the narrow space or place.

–Please conform to the conditions of use of gyropod, if there is any environment need to obtain permission to use, please get permission first.

–Please do not start or stop suddenly.

–Avoid driving on a steeple slope.

–Prohibited in unsafe environment using gyropod, these unsafe environments refer to the results of flammable gas, steam, liquid, dust or fiber and other reasons may cause dangerous events, such as fire or explosions.

4. Learning charging and maintenance of batteries

Gyropod charging method, how to maintain the battery, need to pay attention to safety matters, and to show the battery specifications. For you and others safety maximum extend battery life and improve battery performance, please be sure to use according to the following the operation of the battery.

This device is not intended for use by persons (including children) with physical, sensory or mental capabilities, or lack of experience or knowledge, unless they have been given by the intermediary of a person responsible for their safety, of supervision or instruction concerning use of the appliance.

It should supervise children to ensure they do not play with the device.

4.1 Lack of battery

When you found the power indicator light is red light and flashing, suggest that power is not enough, you are advised to stop driving. When the battery is low, gyropod do not have enough energy to your normal driving, the system will be

the base platform automatically cock, forbids operator continue to use. If you insist on driving at this time, damage is very easy to fall down, at the same time also can affect the service life of batteries.

–If you develop any of the following points do not use the battery:

–1. Emit some smell or a high temperature.

–2. Leak out of any material.

- Remove the battery and maintenance is limited to the staff.

- Do not touch the battery leakage of any material.

–Do not let the child contact with battery cells, before install batteries or driving must pull out the charger, in the case of charging to make anything that has to do with gyropod is dangerous.

–Batteries contain dangerous substances, do not open the battery, do not insert any material into the battery.

–Ban has been put on the lithium battery, unsafe has excessive discharge of battery, only scrap processing.

4.2 Charging step

- To ensure the charging mouth was dry.

- Insert one end of the charger to the mains (100-240V ~ 50-60Hz), confirm the charger green indicator light is normal lights up, then put the charger on the other side of gyropod.

–When the red indicator light on charger, charging showed normal, otherwise please check whether the circuit connection is good.

–When the indicator lights on the charger change from red to green, suggests that electricity is filled. At this time, please stop charging, charging for a long time will affect the service life of batteries.

–Pay attention to use the local standard plug.

–Please charge according to the rules, storage battery, otherwise it will damage the battery, the battery life.

–Gyropod charging time is about 2 hours, long charging time will affect the battery life.

–Please keep the environment clean, dry charge.

–If charging mouth moist, do not charge.

- The battery must be removed from the unit before it is discarded;

- The battery must be removed safely.

4.3. Temperature too high or too low

If you want the highest efficiency, the temperature of the battery must be inside the temperature range (see below).

Before charging and charge process temperature must be within the recommended temperature, close to the recommended temperature, the charging efficiency the highest, if extreme cold or heat, charging time will be lengthened or cannot be fully charged.

4.4 Detailed parameters of the battery

Item	Parameter
Battery type	Lithium battery (Li-ion)
Charging time	2 or 3 hours
Voltage	36Vdc
Initial capacity	2-4Ah
Working temperature	-15°C - 50°C
Charging temperature	0°C - 40°C
Storage time (~20°C and 25°C)	12 months
Stored relative humidity	5% - 95%

4.5 Matters needing attention when shipping the battery

WARNING!

Lithium battery is considered to be dangerous goods, need to get the local law allows during transportation.

NOTE:

If you need to load the gyropod lithium-ion battery by air, or any other need to adopt the mode of transportation of gyropod lithium-ion battery, please contact the company designated agents.